



SOUS LA PEAU

3.07.15 // 22.08.15
Chapelle st Louis // Poitiers

Dessins-installations
Maud Modjo

Un projet creation et mediation porté par La fanzinothèque et les beaux-arts de Poitiers

Les Beaux-arts, école d'arts plastiques de Poitiers, ont invité la Fanzinothèque de Poitiers à effectuer le commissariat de l'exposition estivale de l'année 2015 à la Chapelle Saint-Louis du Collège Henri IV. Le choix de la Fanzinothèque s'est porté sur l'artiste bordelaise Maud Modjo qui a conçu spécifiquement pour l'espace de la chapelle, un ensemble de travaux qui incarnent dans leur cohérence l'univers onirique de l'artiste.

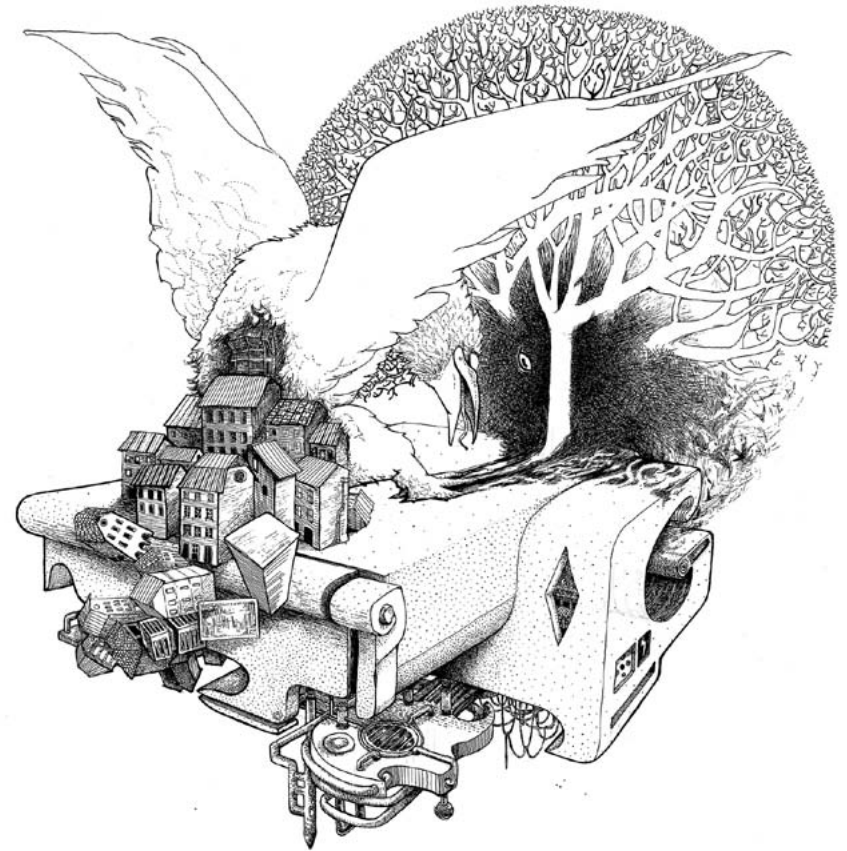
Maud Modjo se voit ainsi confier, dans le cadre d'un projet de résidence-médiation réparti sur l'année la mise en œuvre de l'exposition, ainsi que la tenue d'ateliers pédagogiques et stage en collaboration avec l'atelier de sérigraphie de la Fanzino, et divers temps de rencontre avec les publics.

Cette invitation témoigne de la volonté des Beaux-arts, dans un esprit de préfiguration de la programmation du Miroir hors les murs, future salle d'arts visuels qui sera située place Leclerc, de croiser les regards et les pratiques, de créer avec les acteurs locaux, et à termes avec des partenaires régionaux, nationaux et internationaux, de belles relations, sources d'échanges et de collaborations fructueuses.

//MÉDIATION :

UN PROJET AVEC LES BEAUX ARTS ET LA FANZINOTHÈQUE INSPIRÉ DE L'UNIVERS DE MAUD MODJO

Réalisé sur un semestre grâce aux interventions de Julie Monnet et Hélène Nemeč, enseignantes aux beaux arts de Poitiers, ainsi qu'Anne Hubert de la Fanzinothèque, apportant le savoir faire technique de la sérigraphie, il a permis à chaque enfant de produire une création originale, un parcours artistique original complet jusqu'à la conception d'une exposition finale à l'école. Le travail graphique autour de la carte est venu nourrir et consolider leur geste d'écriture.



Le "monde de Maud"

L'usage de présenter la création contemporaine dans des lieux de culte désertés par leurs utilisateurs initiaux s'étant développé, la question de la confrontation entre l'univers d'un ou d'une artiste qui vient investir de tels espaces, se pose de manière récurrente.

Ce qui est certain, c'est que l'univers de Maud Modjo, invitée par la Fanzinothèque de Poitiers et les beaux-arts à investir la chapelle St Louis pendant l'été 2015, est loin, très loin des préoccupations propagandistes des pères jésuites, bâtisseurs au XVII^e siècle du monument.

L'artiste a su occuper cet espace complexe avec humilité, sans pour autant se laisser impressionner par le poids de l'architecture et du décor baroques, tant il y a à voir dans sa proposition artistique. Mais cette abondance de dessins, de sculptures, d'objets et de matières disposés jusque dans les moindres recoins, ne donne jamais l'impression d'une invasion. Un équilibre à été trouvé dans une présence jamais envahissante.

Et pourtant, la monumentalité n'est pas absente. Elle s'incarne dans cette étrange forme suspendue au centre de la nef, la grande ou grosse "gliture" noire qui rappelle le Léviathan de la bible, forme ronde et sensuelle, primale, qui synthétise à elle seule l'univers singulier de l'artiste et que le christ en croix, installé sur la paroi Est du mur de la chapelle, semble contempler avec circonspection. Autre preuve qu'un dialogue a été noué.

Si l'analogie formelle avec le Léviathan est là, en réalité, la "gliture", qui a pour autre vertu de souligner la palette sombre du décor peint du chœur de l'église, a peu à voir avec le monde marin. L'univers de Maud Modjo, notamment au travers de ses dessins, où elle fait preuve d'une impressionnante virtuosité, nous plonge dans des forêts sombres et profondes. On y rencontre, dans une nature foisonnante, des êtres sauvages, des loups et des hommes qui s'entremêlent avec volupté et sensualité.

Que font et que deviennent ces créatures qui paraissent se fondre en une seule et troublante entité? On pense à des temps immémoriaux, des souvenirs inconscients de notre nature sauvage surgissent.

Le "monde de Maud" vient de ces profondeurs qui nous fascinent autant qu'elles nous inquiètent car elles nous habitent secrètement.

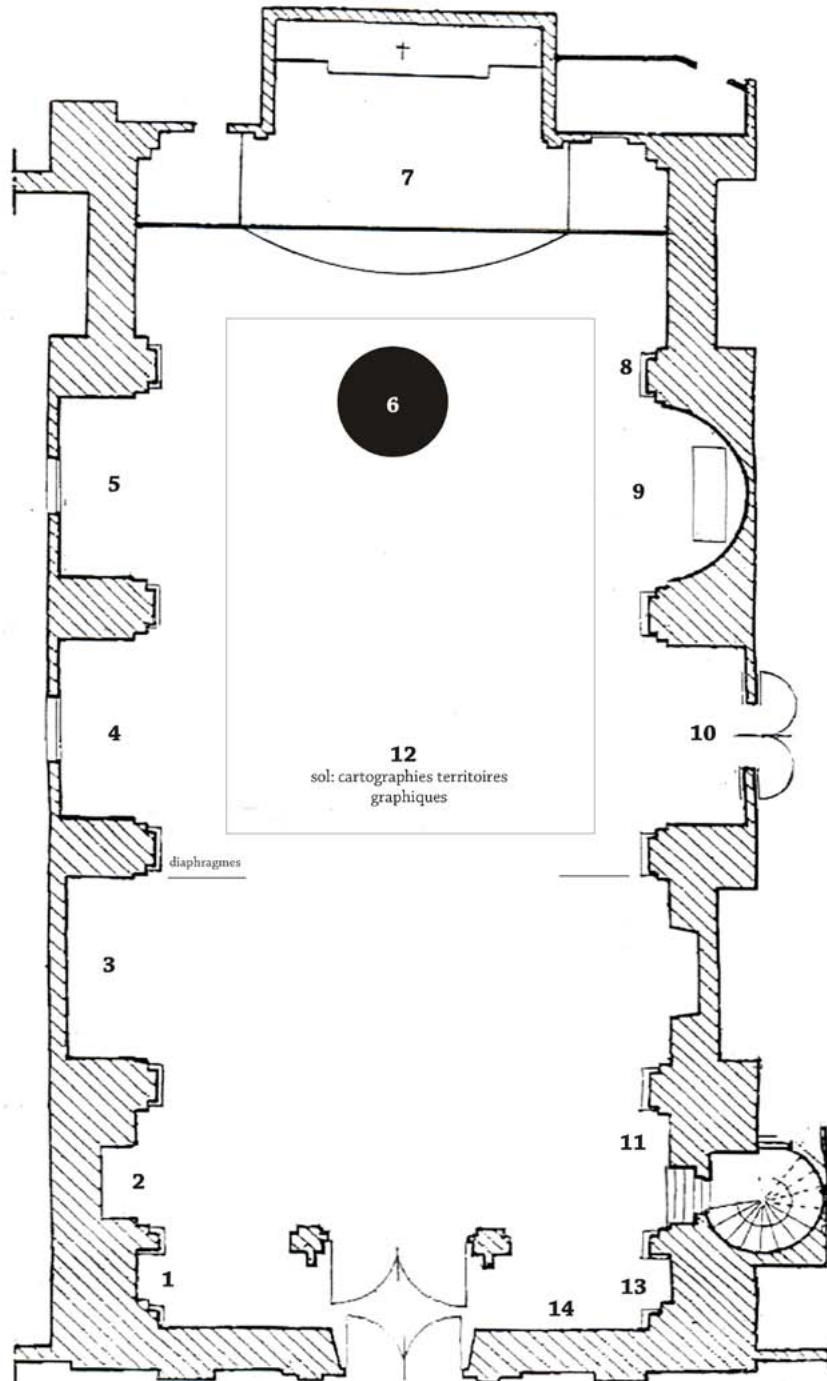
Formellement, Maud décline un large spectre, depuis l'esquisse ou ce qui semble être une esquisse, jusqu'à la forme la plus précieuse. Car elle ne s'interdit rien et c'est ainsi, qu'en regard des dessins, des personnages sculptés, des formes anthropomorphiques cohabitent avec un vaste corpus de formes et de matériaux qui incarnent en trois dimensions cet univers onirique. On trouve également, jouant dans un dialogue très fin avec les accidents du pavage de la chapelle, de très belles plaques d'aluminium sérigraphiées qui offrent un autre plaisir de contemplation.

On ne se laissera pas aller à énumérer l'extrême diversité des oeuvres qui peuplent la chapelle, composant un ensemble dont la cohérence nous est révélée au fil de la découverte.

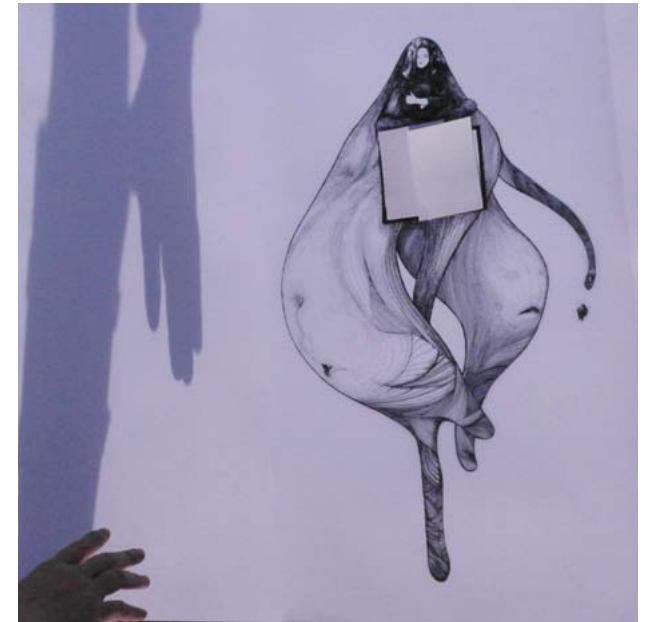
Mais toujours, redisons-le, cela se fait avec une belle modestie, en témoigne les dessins réalisés par des enfants dans le cadre d'ateliers pédagogiques menés par Maud dans des écoles, qui font oeuvre à part entière.

Cette exposition, fruit d'une volonté des beaux-arts d'ouvrir le plus largement possible le champ des expressions visuelles et artistiques, est tout à fait vivifiante. Avec "Sous la peau", la question n'est pas de savoir si l'on est dans le domaine du graphisme, de l'installation ou plus généralement de l'art contemporain. On est ici simplement et très justement dans le champ du plaisir que nous procure cette plongée enivrante dans un univers riche d'une troublante volupté.

Jean-Luc Dorchies



Ressources
2015 // Tirage plâtre et sculpture (plâtres Molda et synthétique blanc de moulage)



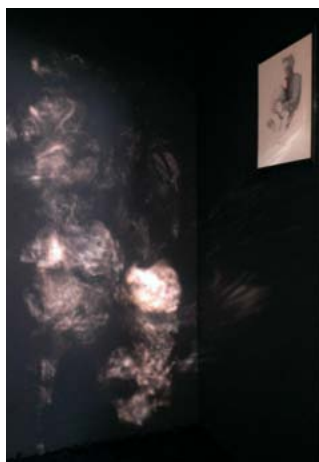
1

Statu quo
sérigraphie 2couleur // tirages numérotés, signés, 80 ex
70cm x 60cm // papier blanc 250g //



2

Lisière // 2015 // 110cm x 70cm // dessin à la craie sur papier tendu sur châssis
Il faut plonger // 2015 // 50cm x 40cm // encre sur papier tendu sur châssis
Trajectoires // 2015 // installations in situ // papier, peinture, carton, bois brûlé, cendre.



Contact 4 // 2015 // 80cm x 120cm // craie fusain sur papier Arches
Dans la nuit // 2015 // 80cm x 120cm // fusain, graphite, pigment sur papier Arches
Contact 1 // 2014 // 30cm x 42cm // graphite et bic rouge

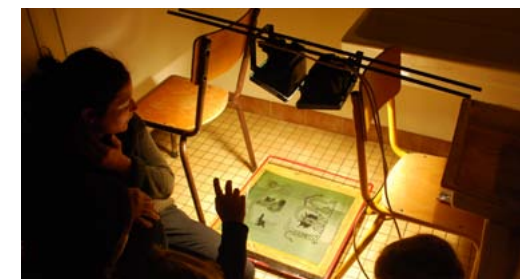
Cartographie multiforme

Modjo va à l'école!

Cette année fut l'occasion pour l'artiste de rencontrer des classes de maternelle et élémentaire de Poitiers et ses environs (les Minimes, l'Ermitage et Mignaloux). Les élèves ont mis à l'oeuvre leur imaginaire pour réaliser individuellement le graphisme d'un morceau de carte.

La carte une fois assemblée nous invite dans une cité collective où se mêlent créatures et motifs parfois inventés par accident. Chaque élève a ensuite pu experimenter la technique de la sérigraphie avec une technicienne de la fanzinothèque, pour multiplier son image. Enfin, chaque participant a pu se constituer une enveloppe compilant tous les fragments réalisés par la classe et pourra se prêter à ce jeu de construction proposé par l'artiste et toujours renouvelé.

H. Nemeec



La phrase gliture

poème collectif des CP-CE1 de l'Ermitage recopié à la plume par Maud Modjo.



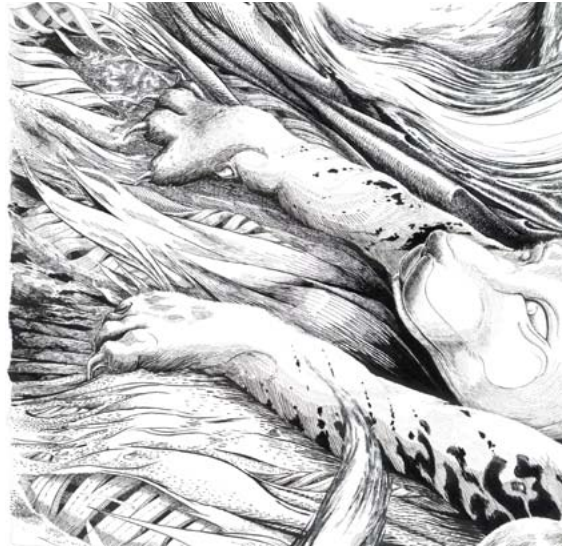
5

Griffaires

2015 // tryptique // 22cmx18cm

Griffaire aux yeux

2014 // 24cm x 24cm // palette retravaillée, encre de chine, crayon sur papier



5

"Le nid" (titre provisoire)

2014- ∞ // encre de chine sur papier Arches 250g
38cm x 29cm // formats doubles: 78cm x 29cm - 38cm x 60cm

Première présentation de cet ouvrage exponentiel.

Chaque tableau est unique mais relié l'un à l'autre par ses 4 côtés et 4 angles. L'ouvrage évoluera de toute part. Si un tableau est acheté, il sera remplacé par une nouvelle création, ainsi de suite, changeant sans cesse le "plan initial", lente transformation.

C'est un travail sur le rêve, le désir, le printemps, l'animalité, l'éternité contenue dans un instant. Un hommage à la sensualité de la vie, la constance dans le mouvement, le désir qui nous anime un peu tous.



Plan d'attaque

2015 // 35cm x 46cm // rothring sur calque



La grosse gliture

2015 // volume pvc noir mat gonflé à l'air // 6mx 5mX 4, 5m

Une Grande Gliture ventre, être polymorphe et aveugle, répond et interagit avec les mouvements ascendants, descendants, absorber-évacuer, dévorer-vider. Une tâche noire en 3D, un monstre aux vertues nécessaires.



7

La tricoteuse

2015 // sculpture installation // papier, fil, laine, coton, colle



8

Un paysage // 2015 // 32 cm x 40,5cm // dessin à la plume et encre de chine sur papier Arches

Nature-culture

2012 // 90x600cm // reproduction installation sur papier rouleau architecte dessin original : 50x40cm // plume et pointe fine sur papier bristol //



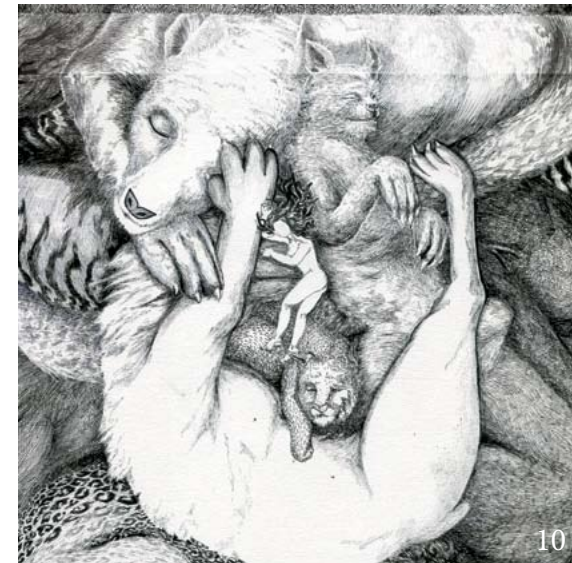
9

Honey moon

2015 // 75cm x 100cm // rotring et encre de chine sur papier Arches



10



10

Printemps intégral

2013 // 20cm x 20cm // encre Rothring sur papier Canson à grain



Poster des enfants

travail collectif école maternelle des Minimes // sérigraphie « une tâche, coulée, raclée, brouillée, une tâche spontanée/ aléatoire qui évolue et se transforme au gré de la pensée de l'enfant en un animal, un être imaginaire... »



Visage

2015 // 20cm x 14cm x 10cm // tirage en plâtre et sculpture // moulage en alginate d'un visage, plâtre molda et synthétique blanc.



Les mains

2015 // 7cm x 25cm x 12cm environ // plâtre de moulage blanc

Annamorphes

2015 // socle de 121cm x 20cm x 42cm de haut // socle métal, figurines en matériaux divers (tissu, fil, papier, plâtre, colle, peinture).



Tête

2015 // environ 25cm x 25cm x 20cm // papier de soie, fil coton, colle, peinture, vernis.



Le ventre

2015 // 31cm x 26,4 // reproduction unique sérigraphie sur plaque alu d'un dessin à la plume une couleur // atelier labo fanzino



Nouvelle aube

2015 // 41,5cm x 70cm // reproduction unique par sérigraphie sur plaque alu d'un dessin à la pointe fine, en une couleur (noir) // atelier labo fanzino



Trajectoires

2015 // installations in situ // papier, peinture, carton, bois brûlé, cendre

Homme penché pourtant pas de limites

2015 // 60cm x 40cm x 20cm // sculpture sur socle métal // papier, colle, peinture, brou de noix, craie.



Sous la peau

2015 // 44cm x 35cm //
reproduction unique par sérigraphie sur plaque alu d'un dessin à la
pointe sèche, en une couleur (noir) // atelier labo fanzino



Veille

2015 // 31cm x 26,4 // composition reproduction unique par sérigraphie sur
plaque alu d'un dessin à la plume, en une couleur (noir) // atelier labo fanzino

Le garçon et la poupée

2015 // 38,8cm x 26,5cm //
reproduction unique par sérigraphie sur plaque alu d'un dessin à la
pointe sèche // atelier labo fanzino



Reflets

2015 // 73,5cm x 36cm // composition
sérigraphie unique sur plaque alu en une couleur (noir)
// atelier labo fanzino



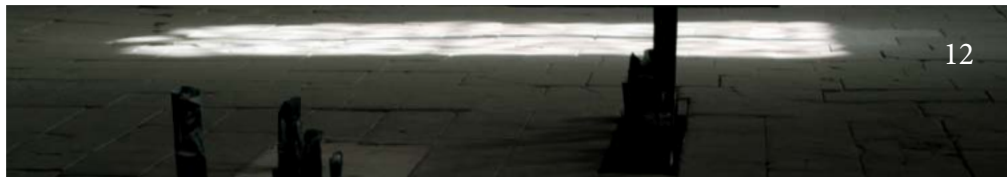
Aguets

2015 // 41cm x 41cm //
reproduction unique par sérigraphie sur plaque alu d'un
dessin à la pointe fine,
en une couleur (noir) // atelier labo fanzino



Reflets 2

2015 // 70cm x 41cm // composition sérigraphie unique
sur plaque alu en une couleur (noir) // atelier labo
fanzino



12



Un Paysage

2015 // 71cm x 37,5cm // reproduction unique par sérigraphie sur plaque alu d'un dessin à la plume et d'un texte inspiré du paysage, en une couleur (noir) // atelier labo fanzino
Texte: Sebastien Samson

Sur le linteau de la cheminée, au deux tiers encré, un dessin à la plume crie. Un bon moment, je le scrute avidement, à m'y abstraire. Il crie autant pour l'ouïe que pour l'œil. Pas un cri de frayeur, encore moins de joie. Pas un cri de jouissance ni même de douleur. D'abord, un cri bruisse. Celui du larsen des feuilles clapotantes applaudissant les atomes de la saison. Enveloppe charnelle de feuilles en oscillation. Carences de branches à branches. La note tenue du vent, sur ciel d'Est, depuis un moment déjà déserté par les migrateurs.

Ce ciel de ronces torves crisse, de l'aigu dont seuls sont capables entre eux les archers des aiguilles. Il n'est le refuge d'aucun Dieu. Jamais autre chose qu'un roulis macabre et magnifique, hostile et cruel sans le goût de déplaire. Long tricot céleste de cordes acides. Et puis l'air, empli d'arcs et de cors sonnants, de tambours roulés d'une délicate brutalité. Au sol nulle trace d'humanité. Nul animal, nulle animosité. Des arpents de traque du sec contre l'acre humide. Surface de sons distordus. Succès des horizons hérissés.

Le sel ocre fige terres et eaux d'aigre salive, qui se refusent à la jachère. Une tourbe, prison perpétuelle de flèches végétales, laisse sourdre le gloussement de fleurs gazeuses, striant la géographie. Hennissement sale de la croûte en sursis. Le tout est symphonie au-delà du format. Aucun instrument ne manque et tous divaguent pour ne s'accorder que par l'œil. Regard intrus. Nécessité de n'être ni vu ni foulé. Paysage gorgé de rouille et doué du chant.



13

Faims (la becquée)

2015 // sculpture installation en deux parties // 200cm x 70cm de diamètre.
Gliture et glutons : tissu, coton, papier, matériaux divers.

-Le garçon et la poupée

2015// 38,8cm x 26,5cm // pointe sèche et papier carbone sur papier Canson



-Sous la peau

2015 // 30cm x 40cm // dessin à la pointe sèche sur carbone, papier Canson

14



La phrase-gliture

Mesdames et messieurs, avançons à l'aventure,
 (Margaux)
 dans la carte des glitures,
 (Aristide)
 dans la maison-chaussure,
 (Abigaëlle)
 dans la maison-papillon,
 (Lola)
 dans la maison-gâteau,
 (Zélia)
 dans la maison-bateau,
 (Mila)
 dans la maison-bulle,
 (Rose)
 dans la maison-arbre,
 (Lucie)
 dans la maison boîte-aux-lettres,
 (Aaronn)
 dans la maison-grotte,
 (Marius)
 dans la maison normale.
 (Noah)



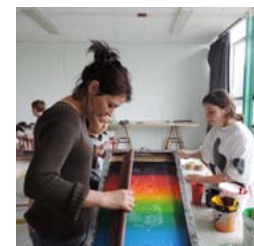
Continuons le chemin (Candice),
 traversons les dessins (Rose),
 avec nos crayons faisons des ponts (Eléonore),
 marchons sur une rivière d'échelles (Marc).
 Laissons entrer les glutons par nos fenêtres (Paolo),
 à la découverte de notre sous-marin-ville (Chloé),
 avec d'étranges machines (Sean),
 avec d'étranges personnages (Eliot),
 des graphismes bizarres, (Manon),
 des taches de peinture (Oliwia) plein les murs ! (Alix)

... Des glitures !



Stage Beaux-Arts avril 2015 //

Stage de dessin, de graphisme et de sérigraphie autour de l'imaginaire esthétique et onirique de Maud Modjo, artiste associée à l'école, en partenariat avec la Fanzinothèque de Poitiers. Au programme, un safari dessiné d'ombres, du dessin avec recherche de formes mais aussi de motifs graphiques, des impressions artisanales et plein d'autres surprises !



Gilou Beunèche

coordination, technique,
administration, logistique,
ressources, accueil.

Anne Hubert

séigraphie, graphisme,
intervention ateliers pédagogiques,
logistique, accueil

Jean Michel Deliniers

régisseur en chef Beaux-arts

Équipe technique Beaux-Arts

Dany Ripault (technicien bois)
Charly Delisle (technicien métal)
Eric Beauquin (technicien)
Brigitte Baillargeau (secretariat)

Animatrices

Julie Monnet
Hélène Némec

Communication, graphisme, archives

Maud Modjo,
Mathias Perleaud, Marie Bourgoin
Victor Leblanc

Photographies, reportage

Julien Michaud

Maud Modjo,
Mathieu Humblot
Rémi Capeyron/ Eleonore/

Techniciens plâtre

Marion Bourdil
Cédric Couturier

Point de riz

Chloé Fradin

Soutien technique

Chloé Fradin, Alexis Vitrebert,
David Fichou, Christian Nigot,
Thibault Taconnet
Sebastien Samson (écriture)

Stagiaires labo

Stephane et Xenia

Écoles

école maternelle des Minimes /
Madeleine Callet
école élémentaire de Mignaloux-
Beauvoir / Thérèse Tartarin
école élémentaire de l' Ermitage- St
Benoit / Audrey Pétard

Jean-Luc Dorchies

directeur des Beaux-Arts, école arts-
plastiques de Poitiers

Avec le soutien de la DRAC
Poitou-Charentes, la Région
Poitou-Charentes, la Ville
de Poitiers, et radio Nova.



Julien Michaud, photographe

www.maujufotoz.wordpress.com
06 74 49 11 01

Marion Bourdil

<http://marionbourdil.blogspot.fr>

La Fanzinothèque

185, rue du Faubourg du Pont Neuf, 86000 Poitiers
www.fanzino.org // 05 49 46 85 58

A Anne Hubert, pour tout et plus!

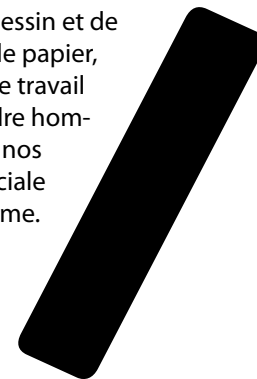
Gilou Beunèche, Jean-Luc Auvin,
et l'accueil poitevin de Hélène, Julie, Perrine, Gregor, Medhi, Dame Maéva aux
chapeaux, Jean Mi, Dany, Marie, Mathias, Mathieu et les bons bruismes, Brigitte,
Audrey, les institutrices et enfants, Gérard, Fan fan, claire, Lionel ctm, Guillaume
Abdi, Roland, J.Luc Dorchies, Antoine Hyvernaud et Gaëll!...

A Chantal,

Aux énergies, amitiés actives et soutiens indéfectibles,
merci à Alexis, Chloé, Ju, Marion, Christian, Johann, David, Thibault, Corinne, Lesly,
Cédric, Specio, Mathieu, Seb, Guillaume, Wamandine, Yann le ptie encadreur,
Hectory, Toff, Mr O tower, Pierrot, Maxiluz...

MAUD MODJO

Maud Modjo, 40 ans, vit et travaille actuellement à Bordeaux.
Elle mène depuis 2006 son activité de plasticienne autour du dessin et de
la photo. Depuis 10 ans, ses outils favoris sont l'encre, noire, et le papier,
qu'elle emplit d'un travail détaillé à la plume et pointes fines, Le travail
est de parcourir des images de désirs et d'absence, et d'y rendre hom-
mage. L'instant du dessin est d'en saisir un équilibre, que si tôt, nos
faims fissurent. Comme autant de lieux ressources, jonction sociale
entre la réalité du monde et la quête de libération qui nous anime.
Ces lieux-membranes, corps-dessins, sont les liens éphémères
mais sans cesse renouvelés, entre la déconstruction et recons-
truction de l'espace, les friches mentales et industrielles, la
limite des villes et les routes non cartographiées de l'Amour.



<http://www.fanzino.org>

<http://www.eba-poitiers.fr>

<http://modjo.ultra-book.com>

//

